



# **elio POS tlačiareň XP-Q80I USB**

## **Uživateľský manuál SK**

## **Poznámky**

1. Umiestnite tlačiareň na stabilné miesto kde zabránite vibráciám a nárazom.
2. Neuskladňujte a nepoužívajte tlačiareň na miestach s vysokou teplotou a vlhkosťou a vyhnite sa aj miestam s veľkým znečistením.
3. Adaptér tlačiarne by mal byť pripojený na vhodne uzemnenú zásuvku. Je potrebné sa vyhnúť zdieľaniu rovnakej zásuvky s veľkým motorom alebo inými zariadeniami, ktoré môžu spôsobiť kolísanie výkonu.
4. Mali by sme zabrániť kontaktu s vodou alebo vodivými materiálmi (napríklad kovy). Pokiaľ sa tak stane okamžite vypnite napájanie.
5. Tlačiareň by nemala tlačiť bez papiera, nakoľko to môže vážne poškodiť tepelnú tlačovú hlavu.
6. Ak tlačiareň nie je po dlhší čas používaná, prosím odpojte napájanie adaptéra.
7. Používajte iba dodané príslušenstvo nesnažte sa svojpomocne opravovať alebo modifikovať tlačiareň.
8. Používajte iba dodaný štandardný adaptér.
9. Aby bola zabezpečená kvalitná tlač a životnosť tlačiarne, odporúča sa používať kvalitné papiere pre tlač.
10. Prosím vypnite napájanie v prípade pripájania a odpájania káblov.
11. Tento produkt je pužitel'ny pre tropické podmienky pri nadmorskej výške 5000m a menej.

## **Aplikácie:**

- POS systémy
- EFT POS systémy
- Šport, poštová služba a civilné letectvo
- Informačné a servisné systémy
- Tlač informácií meracích prístrojov
- Dane, účty

## **Obsah balenia:**

### Tlačiareň a príslušenstvo

Užívateľský manuál	1 kópia
Tlačiareň	1 kus
USB kábel	1 kus
Adaptér(vrátane nap. kábla)	1 sada
Rolka papiera	1 rolka
Driver (CD-ROM)	1 kus

## **Základné vlastnosti:**

- Vysoká rýchlosť tlače – 160mm/s, 200mm/s, 230mm/s, 260mm/s
- Podpora sieťovej tlače
- Podpora peňažnej zásuvky
- Podpora funkcie detekcie čiernej značky
- Voliteľné rozhranie – Paralelné, Serial, USB, LAN
- Zabudovaný dátový buffer (schopný prijímať nové dáta počas tlače)
- Znaký môžu byť zväčšené, zvýraznené a podčiarknuté. Riadkovanie, ľavé a pravé medzery sú nastaviteľné
- Podpora tlače pre bitmapy s rôznou hustotou a stiahnutou grafikou.
- Kompatibilná s ESC/POS. Počet znakov pre každý riadok a písmo je voliteľné (nastavením prepínača DIP)
- Podpora konfigurácie cez WEB, viacnásobné pripojenie tlače
- Podpora viacerých medzinárodných jazykových sád

**Vyhňte sa poruche**



**Vysoká rýchlosť tlače**



**Podpora autentifikácie**



**Podpora sieťovej tlače**

**Hi-Level OPOS mechanika**

**Podpora medzinárodných jazykov**

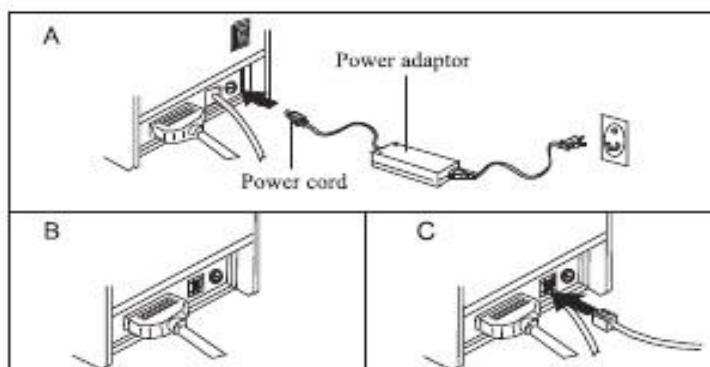
**Technické parametre:**

Metóda tlače	Priama tepelná
Rýchlosť tlače	160mm/s, 200mm/s, 230mm/s, 260mm/s
Detekcia čiernej značky	podporuje
Monitorovanie siete	podporuje
Rolka papiera	Veľkosť: šírka 79,5±0.5mm Max. diameter.: 83mm
Hustota tlače	576 bodov/riadok alebo 512 bodov/riadok
Veľkosť znakov	ANK znak, Font A: 12 X 24 bodov, Font B: 9X17 bodov Zjednodušený/tradičný Čínsky: 24X24 bodov
Príkazy	Kompatibilné s ESC/POS

Rozhranie (voliteľné)	Serial/Paralelné/USB/LAN, USB+Serial
Auto cutter	Úplný alebo čiastočný (voliteľné)
Spoľahlivosť	Životnosť tlačovej hlavy: 100 km
2D kód	QR kód, PDF417
Barcode	UPC-A/UPC-e/JAN13(EAN13)/JAN8(EAN8)/CODE39/ITF/CODABAR/CODE93/CODE128
Hrúbka papiera	0.06~0.08mm
Vstupné napätie adaptéra	AC 110V/220V, 50~60Hz
Zdroj	DC 24V = 2.5A
Vstupné napätie tlačiarne	DC 24V = 2.5A
Peňažná zásuvka	DC 24V = 1A
Pracovné prostredie	Teplota (0~45°C ), vlhkosť (10~80%)
Skladovacie prostredie	Teplota (-10~60°C ), vlhkosť (10~90%)
Podpora	Win 9X/Win 2000/Win 2003/ Win XP/Win 7/Win 8/Win 10/Linux

## **Pripojenie:**

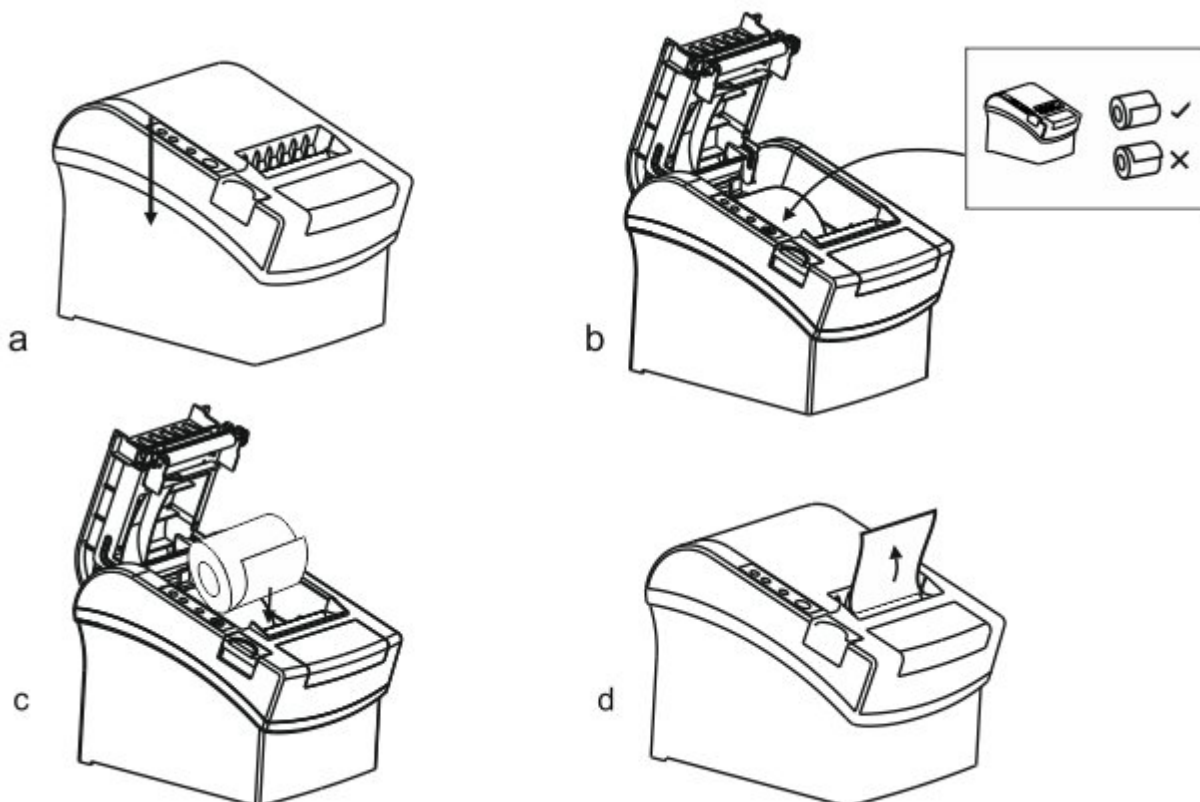
- A. Pripojte napájací kábel do zdroja napätia a do tlačiarne.
- B. Pripojte tlačiareň k PC/tabletu.
- C. Pripojte peňažnú zásuvku.



## **Vkladanie rolky papiera:**

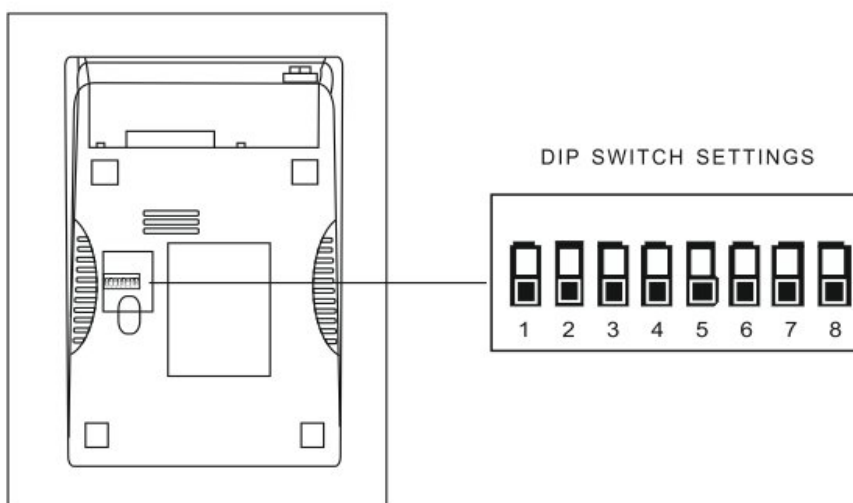
Pre tepelné tlačiarne typu 80mm je určená tepelná papierová rolka 80mm. Metóda vkladania papierovej rolky je popísaná nižšie:

- a) Otvorte horný kryt tlačiarne
- b) Vložte rolku papiera do priehradky podľa zobrazenia na obrázku
- c) Vytiahnite kus papiera von z krytu a potom kryt zatvorte
- d) Vytlačte jednu testovaciu stranu pre uistenie že ste papier vložili správne



## **Nastavenie módu tlačenia (DIP switche):**

DIP switchmi môžeme zmeniť nastavenia, ako napríklad: rezačku, jazyky, beeper, hustotu tlače, prenosovú rýchlosť atď.



## **Zoznam funkcií DIP:**

DIP funkcia			
No.	Funkcia	ON	OF
SW-1	Zvolenie rezača	NIE	ÁNO
SW-2	Zvolenie zvuku	ÁNO	NIE
SW-3	Hustota tlače	NIE	ÁNO
SW-4	Dvoj-bajtový znakový kód	NIE	ÁNO
SW-5	Počet znakov v riadku	42	48
SW-6	Retain	-----	-----
SW-7-8	Rýchlosť prenosu (zamerané len na sériový port)		

SW-7	ON	OFF	ON	OFF
SW-8	ON	ON	OFF	OFF
Prenosová rýchlosť (bps) – bit/s	38400	115200	9600	19200

### **Názvy tlačidiel a funkcií indikátorov:**

#### **1) Tlačidlo [ FEED ]**

Stlačením tlačidla FEED posuniete papier manuálne.

#### **2) Indikátor [ PAPER ] (LED svetlo)**

Modré a červené svetlá znamenajú nedostatok papiera, žiadny alarm predstavuje že všetko je v poriadku.

#### **3) Indikátor [ POWER ]**

Ak indikátor svieti, znamená to že tlačiareň je zapnutá, pokiaľ indikátor nesvieti tlačiareň je vypnutá.

#### **4) Tlačidlo [ ERROR ]**

Bliká pri výstupe papiera, pri odstraňovaní chýb, pri prehriatí tlačovej hlavy a podobne.

### **Self Test**

Metóda: Po pripojení tlačiarne, vypnite tlačiareň, stlačte a podržte tlačidlo Podávanie papiera (FEED) a zapnite tlačiareň súčasne asi 2 sekundy, potom pustite tlačidlo FEED, tlačiareň vytlačí nastavenie tlačiarne.

### **Metóda zadávania hexadecimal**

Metóda: Potom čo je tlačiareň pripojená, stlačte a podržte tlačidlo Podávanie papiera (FEED) približne na 10 sekúnd, potom pustite tlačidlo pre zadanie hexadecimalného výpisu. Tlačiareň vytlačí "Hexadecimalný výpisový" blok.

### **Reset tlačiarne**

Metóda: Keď je tlačiareň pripojená stlačte a podržte tlačidlo Podávanie papiera (FEED) približne na 20 sekúnd, tlačiareň vydá zvuk, a je nastavená na továrenskú verziu.



## Údržba rezačky

### Metóda (1)

Vypnite výkon a potom reštartujte.

### Metóda (2)

Otočte koliesko na tlačovej hlave, rezačka sa vráti do pôvodnej pozície.

**Varovanie:** Neotvárajte kryt silou aby nedošlo k poškodeniu tlačovej hlavy a rezača.

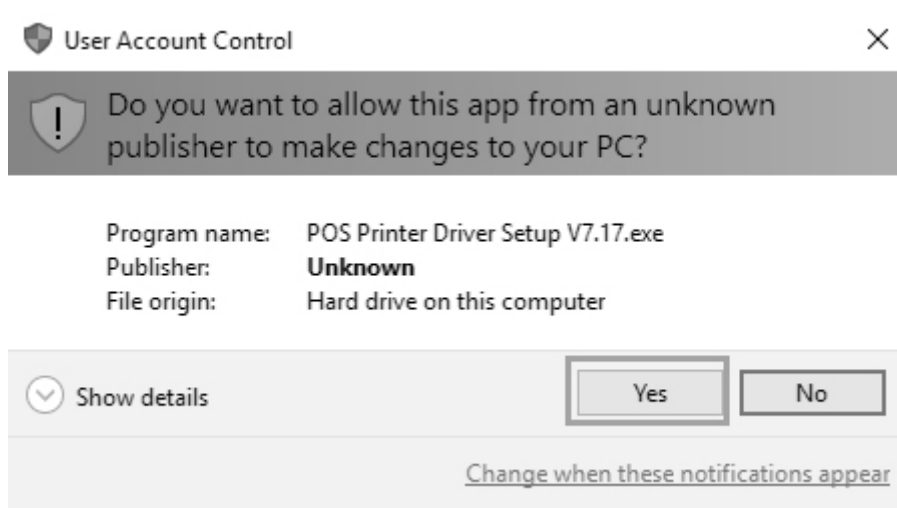
## Inštalácia ovládača tlačiarne

Dve metódy: 1) Inštalácia ovládača priamo

2) Tlač priamo cez port

### (1) Inštalácia ovládača v OS WINDOWS (Postupujte podľa návodu)

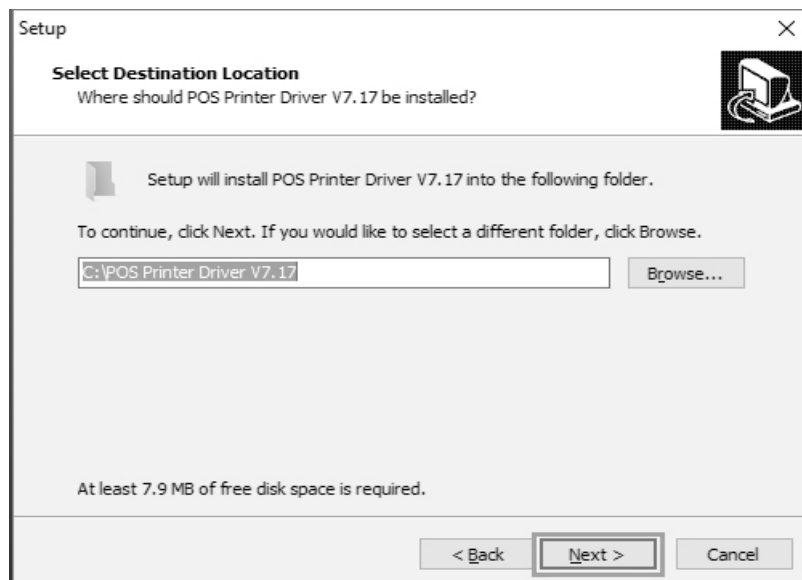
1. Otvorte disk CD-ROM a dva krát kliknite na ikonu  pre inštaláciu, pokračujte na ďalší krok:



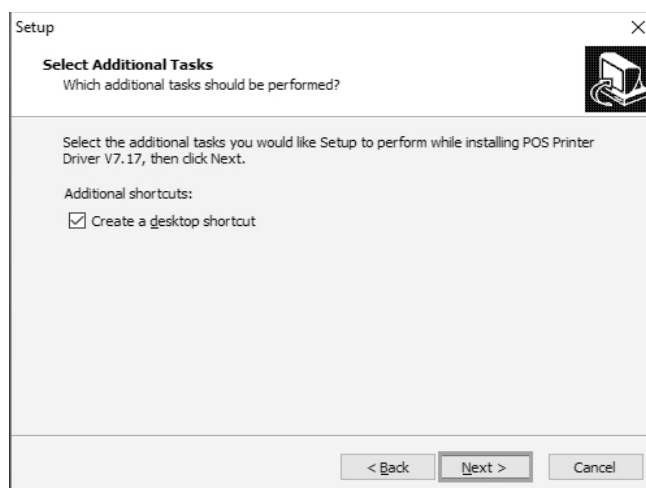
2. Zvoľte Súhlasím (“I agree”), pokračujte ďalej



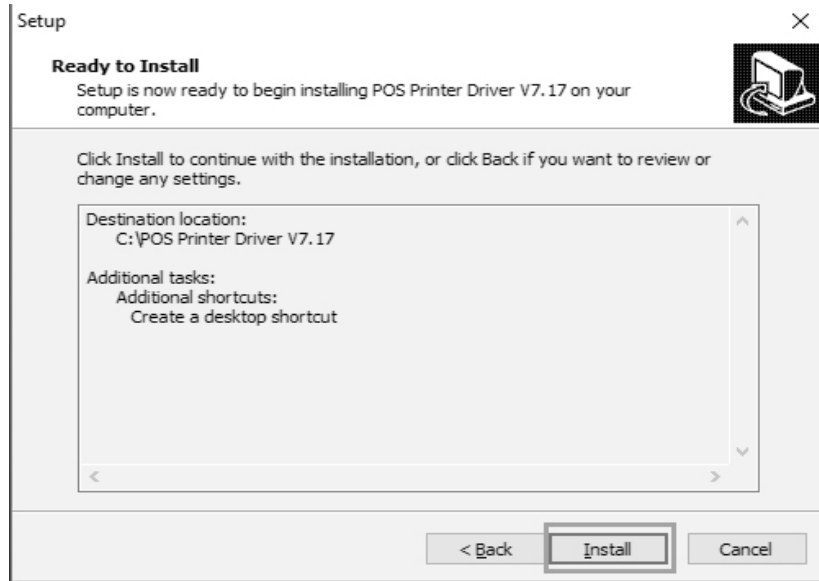
3. Zvoľte štandardnú inštaláciu, pokračujte ďalej



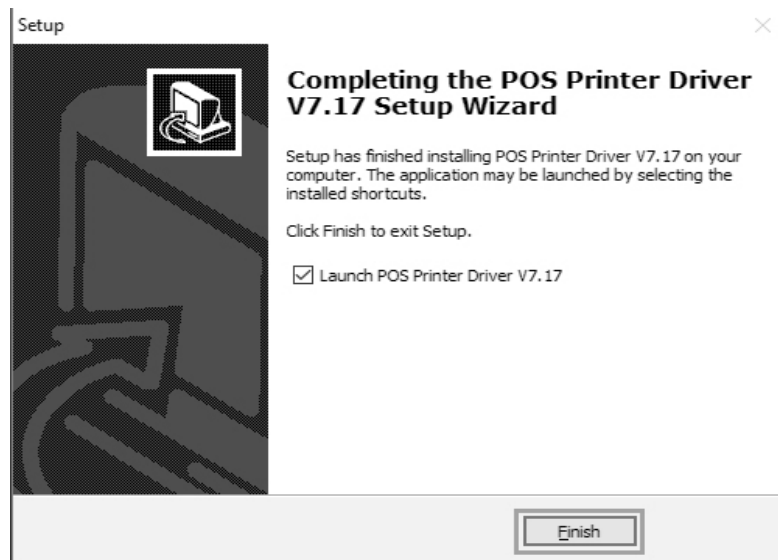
4. Zaškrtnite vytvoriť odkaz na pracovnej ploche a pokračujte ďalej



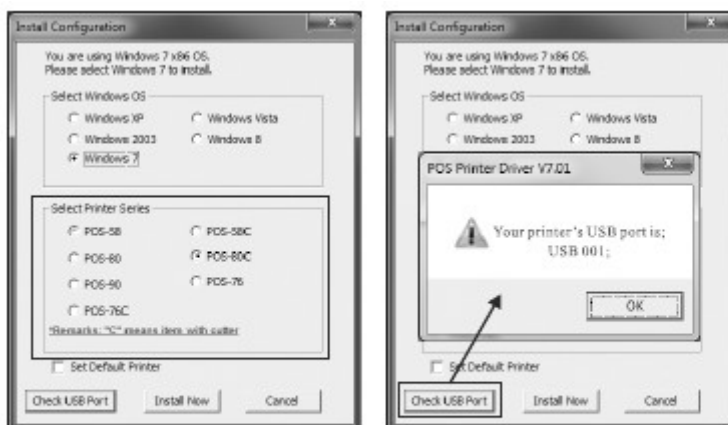
5. Kliknite na inštalovať pre začiatok inštalácie



6. Kliknite na dokončiť



7. Zvoľte správny port a typ tlačiarne



8. Kliknite na OK pre nakonfigurovanie portu



9. Zvoľte detekovaný USB001, kliknite aplikovať, ako je vidieť na obrázku:



10. Zvoľíme – Základné a vytlačíme testovaciu stranu:



## (2)Tlač priamo cez port

- Nie je potrebné inštalovať ovládač tlačiarne. Jednoducho zvolíme správny port (USB, LAN, Sériový, Paralelný) v programe.
- Tlač priamo cez port potrebuje príkazy na kontrolu tlačiarne, ESC/POS príkazy sú integrované priamo samé.

## **Čistenie tlačiarne**

**Ak nastala niektorá z nasledujúcich situácií, tlačová hlava musí byť vyčistená:**

1. Tlač nie je čistá
2. Nejaký stípec na vytlačenej strane nie je čistý
3. Podávanie papiera spôsobuje väčší hluk

### **Čistenie tlačovej hlavy**

1. Vypnite napájanie tlačiarne, otvorte vrchný kryt, odstráňte prípadný papier;
2. Ak práve tlačíte, počkajte pokým tlačová hlava úplne vychladne;
3. Kompletne vyčistite tlačovú hlavu použitím tyčinky s alkoholom (bez vody)
4. Keď sa etylalkohol úplne odparil, zatvorte horný kryt.
5. Pripojte opäť napájanie, vytlačte self test a skontrolujte či je tlač čistá.

### **Oznámenia**

**(1)Musí sa zabezpečiť, aby bol výkon vypnutý pri každodennej údržbe**

**(2)Nedotýkajte sa tlačovej hlavy, senzorov a rolky.**

**(3)Nepoužívajte organické roztoky ako benzín, acetón a podobne.**

**(4)Počkajte kým alkohol úplne vyprchá, zatvorte horný kryt a pripojte napájanie. Vytlačte testovaciu stránku aby ste sa uistili že je všetko v poriadku.**